

*Priročniki in navodila*



*Navodila za namestitev Desita*

# Navodila za namestitev Desito\_PO



## Prenos namestitvene datoteke na PC

### Z brskalnikom MS Internet Explorer

#### Orodja

⊕ Izvoz podatkov GK v XML

⊕ Kreiranje računov iz Excela

⊕ Orodja za namestitev

1. prenesete **DesitoSetup.exe**

#### Instalacija Desita

Namestitev: <b>DesitoSetup.exe</b>	107 MB
Servisni paket: <b>Desito_SP1.zip</b>	32 MB
Navodila: <b>Navodila_za_namestitev_Desito_PO.pdf</b>	2,4 MB

3. prenesete **najnovjšo posodobitveno datoteko.**  
(prekopirate jo v mapo Programске datoteke)

#### Posodobitev

To je najnovjša desitoPosodobitev.exe, ki jo potrebujete za posodabljanje Desita na novo verzijo.

Namestitev: <b>desitoPosodobitev.exe</b>	1,3 MB
--	--------

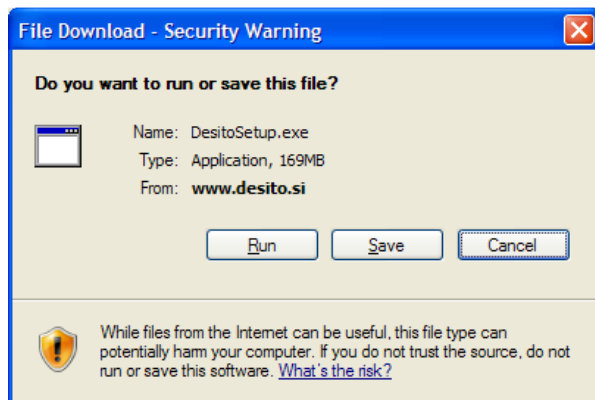
Na spletni strani [www.desito.si](http://www.desito.si)

v orodjih najdete namestitveno datoteko, ki jo prenesete na svoj računalnik.

1.prenesete DesitoSetup.exe in sledite navodilom

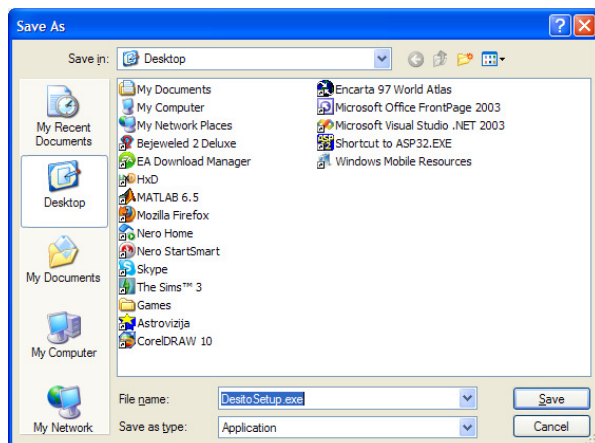
2.prenesete servisni paket Desito\_SP1.zip

3.prenesete posodobitveno datoteko:



Najprej shranite namestitveno datoteko na svoj računalnik

V oknu kliknite **Shrani (Save)**.

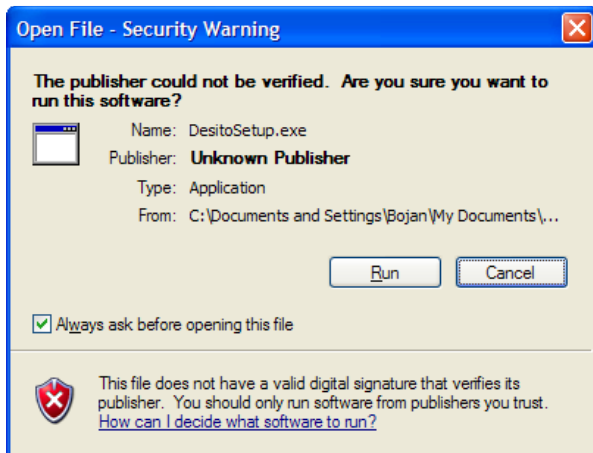


Odpre se okno za izbiro lokacije.

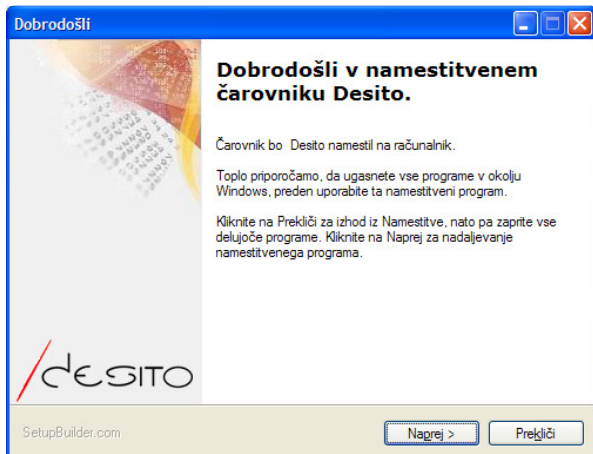
Izberite lokacijo, kamor boste shranili namestitveni program »DesitoSetup.exe« in kliknite **Shrani (Save)**

## Namestitev sistema »Desito«

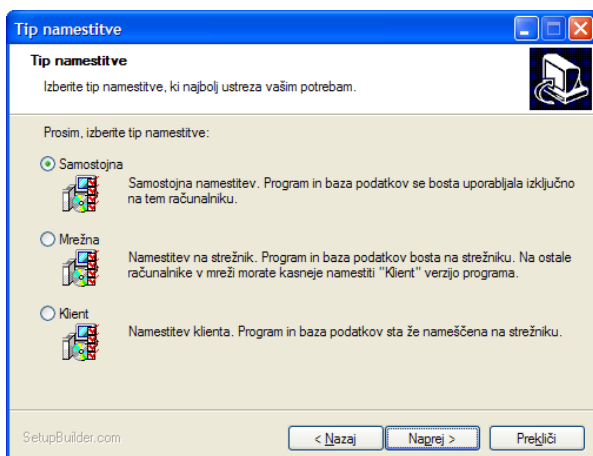
Zaženite preneseno namestitveno datoteko »DesitoSetup.exe«.



V primeru, da se ob zagonu prikaže obvestilo, kliknite **Run**.



Kliknite **Naprej**.



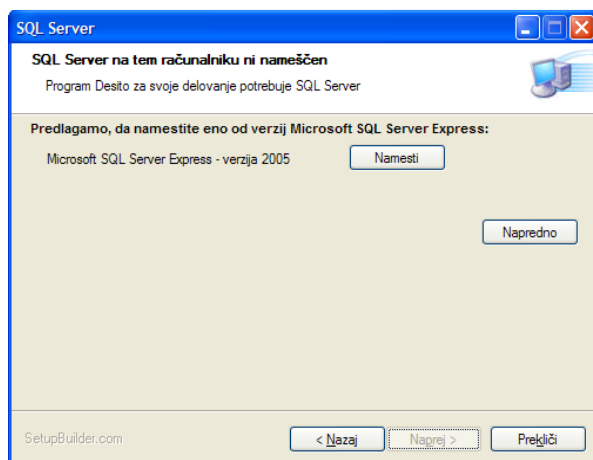
Izberite »Samostojna«.

Kliknite **Naprej**.

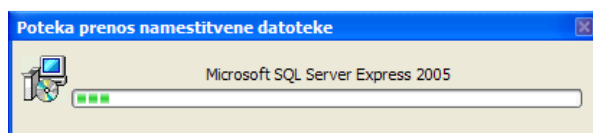
Program bo preveril, če je na računalniku nameščen »SQL server«.

V primeru, da »SQL server« ni nameščen, vas bo v naslednjih korakih peljal skozi »Namestitev SQL server-ja«, sicer se namestitev nadaljuje z »Namestitev programa Desito«.

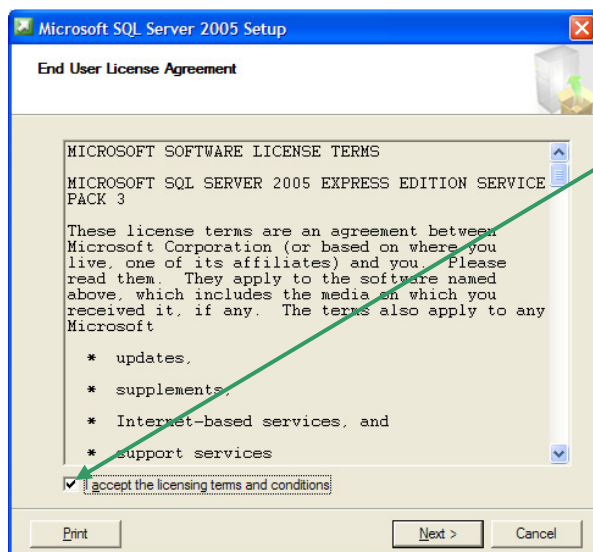
## Namestitev SQL server-ja



S klikom na **Namesti** izberite namestitev SQL Server Express – verzija 2005.

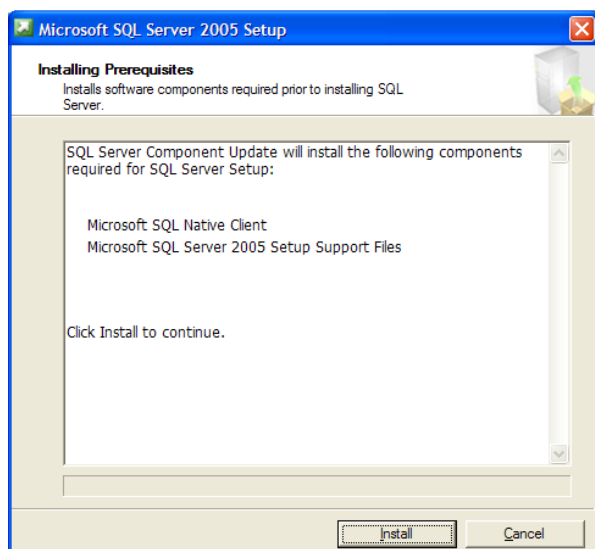


Počakajte, za se izvede prenos namestitvene datoteke.



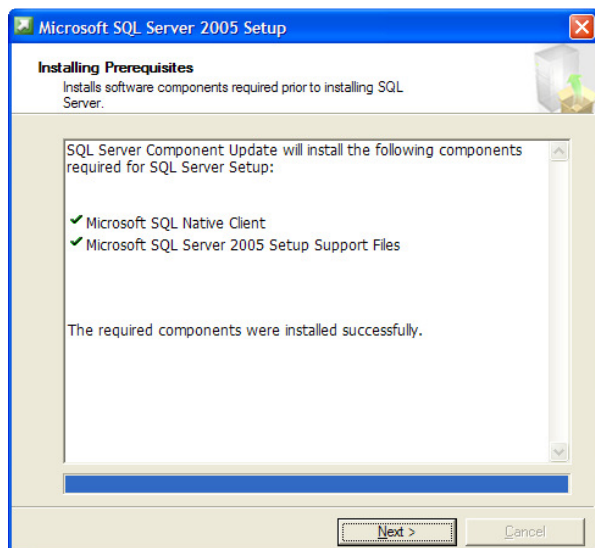
Preberite licenčne pogoje.

Potrdite sprejem licenčnih pogojev in kliknite **Next**.



Namestitveni program preveri, če je potrebna prednamestitev katere izmed komponent.

Kliknite **Install**.



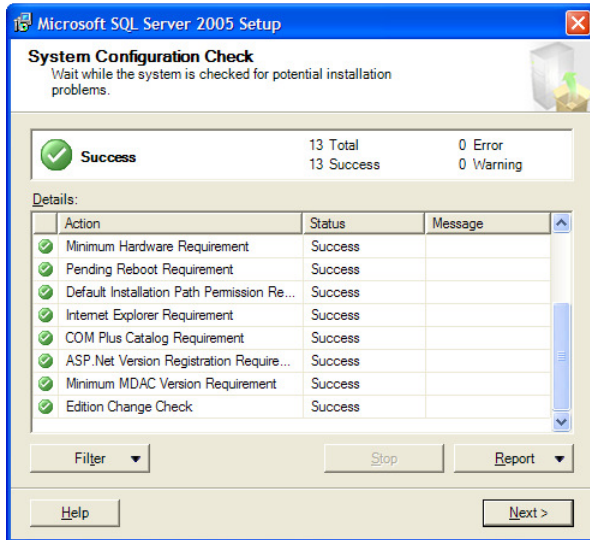
Ko so vse potrebne komponente naložene, se zažene namestitveni program za »SQL server«.

Kliknite **Next**.



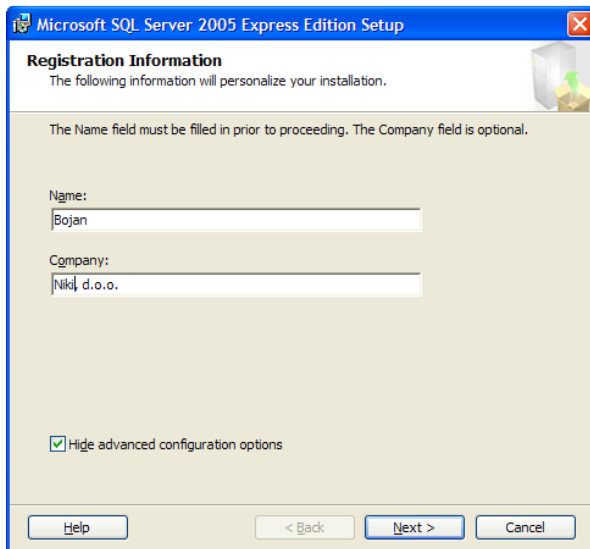
Namestitveni program je zagnan.

Kliknite **Next**.



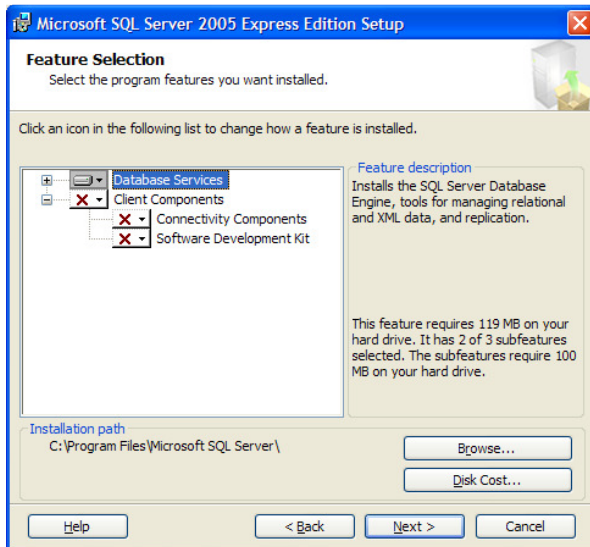
Namestitveni program preverja sistem.

Kliknite **Next**.

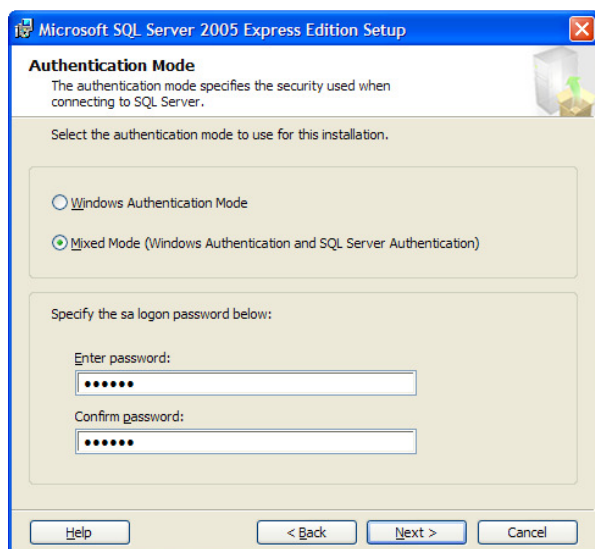


Vpišite svoje ime in ime podjetja.

Kliknite **Next**.



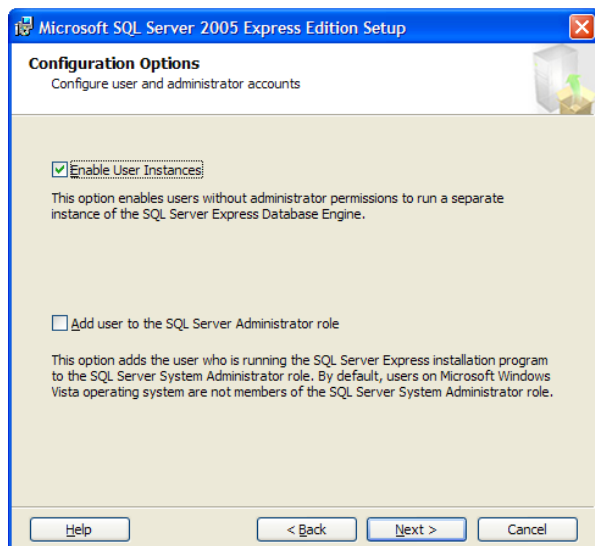
Kliknite **Next**.



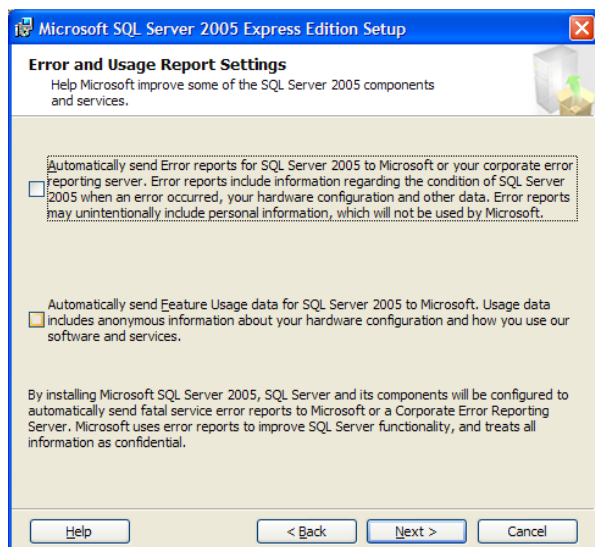
Izberite **Mixed Mode**.

Dvakrat vpišite geslo, ki ga boste uporabljali za dostop do baze: **desito**

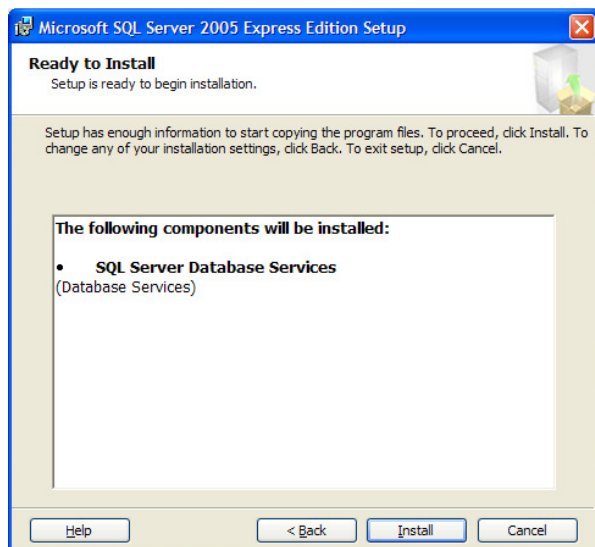
Kliknite **Next**.



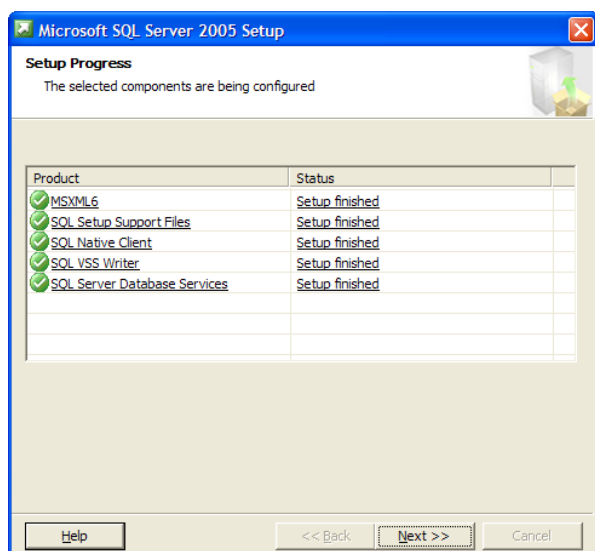
Kliknite **Next**.



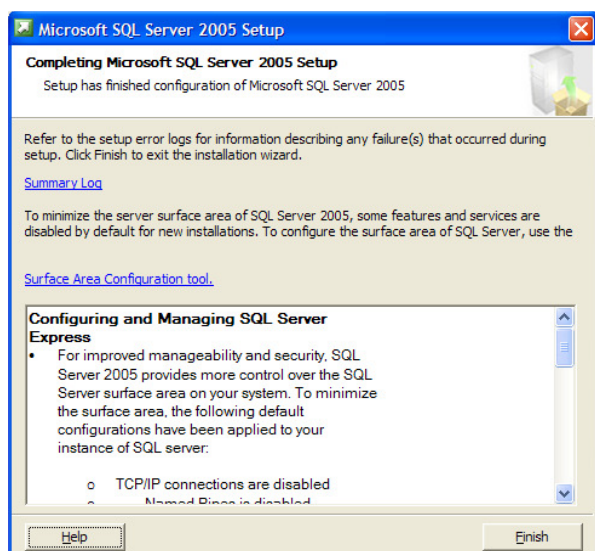
Kliknite **Next**.



Kliknite **Install**.

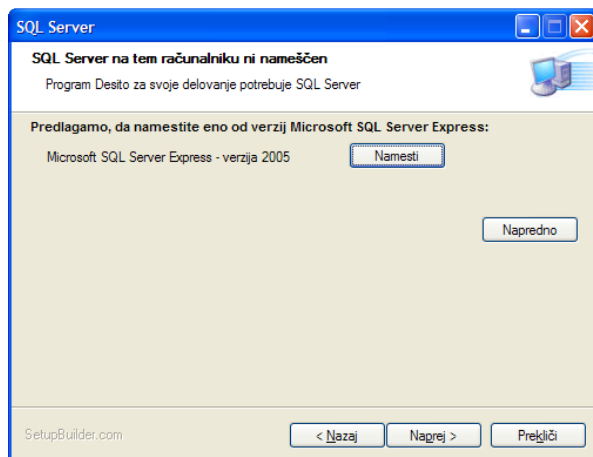


Kliknite **Next**.



Kliknite **Finish**.

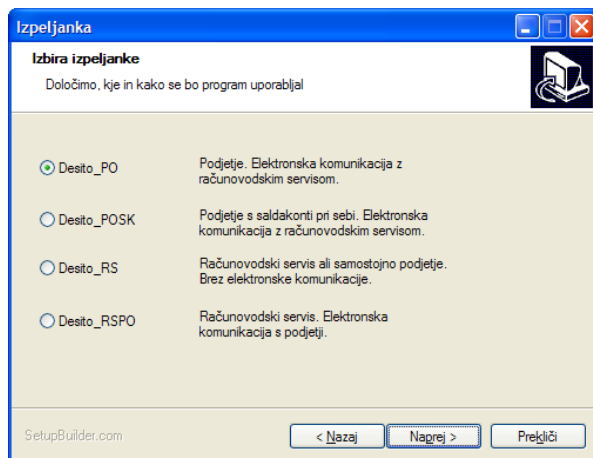
Namestitev »SQL serverja« je zaključena.



Namestitev »SQL serverja« je zaključena.

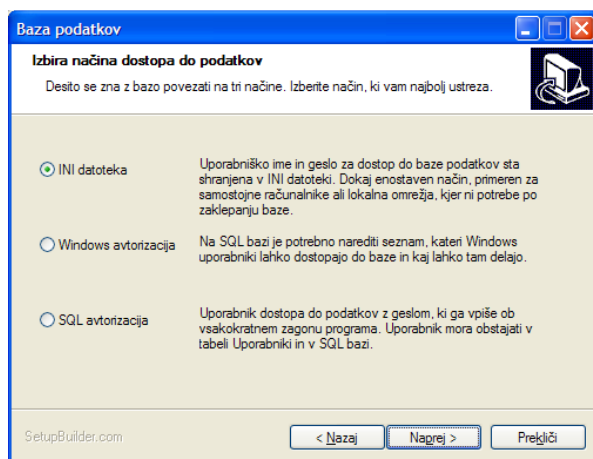
Kliknite **Naprej**.

## Namestitev programa »Desito«



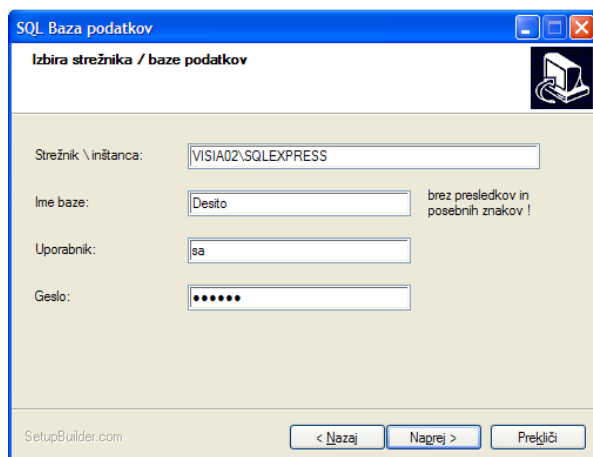
Izberite »Desito\_PO«.

Kliknite **Naprej**.



Izberite »INI datoteka«.

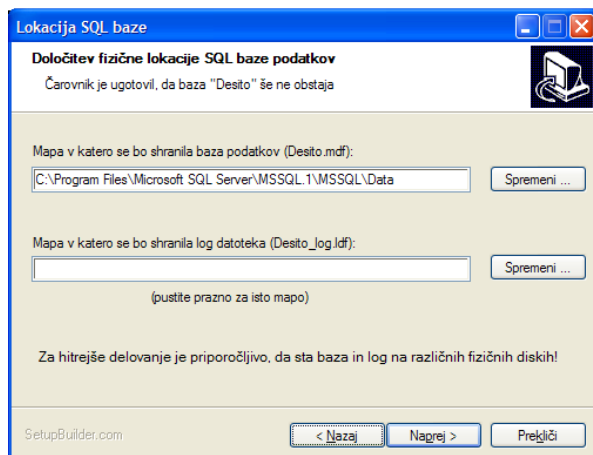
Kliknite **Naprej**.



Vpišite

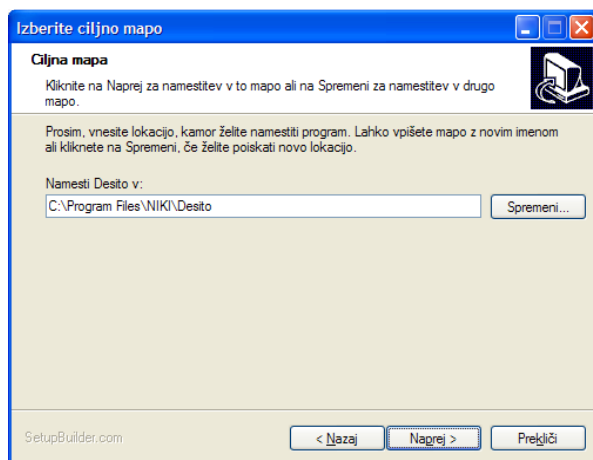
- ime baze: **Desito**
- uporabniško ime: **sa**
- geslo: **desito**

Kliknite **Naprej**.



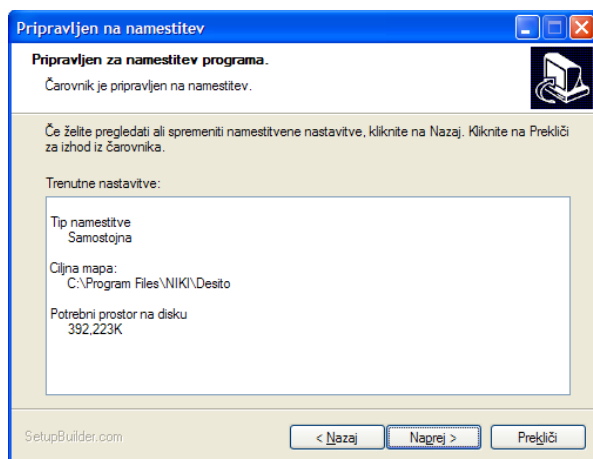
Spremenite lahko fizično lokacijo SQL baze podatkov.

Kliknite **Naprej**.

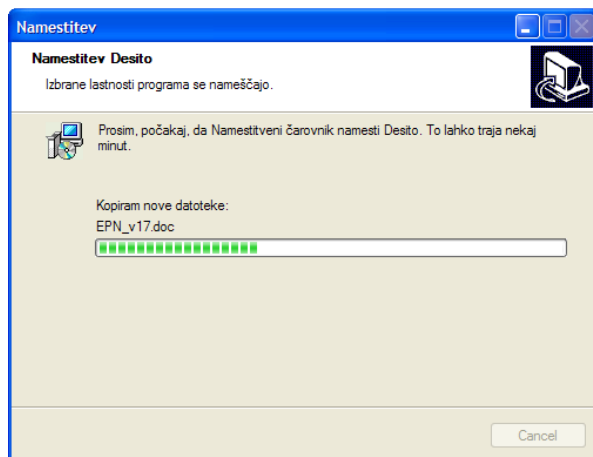


Spremenite lahko namestitveno mapo.

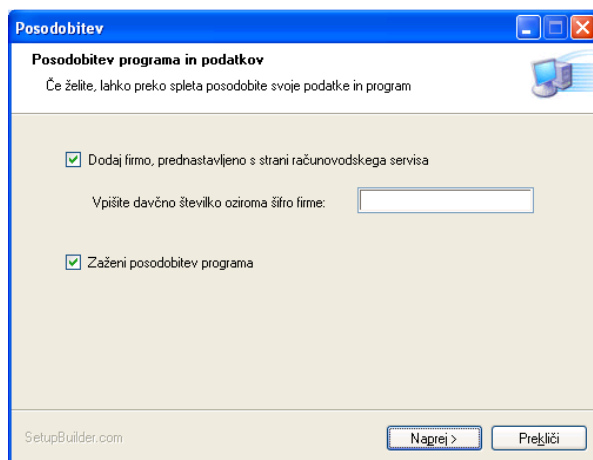
Kliknite **Naprej**.



Kliknite **Naprej**.

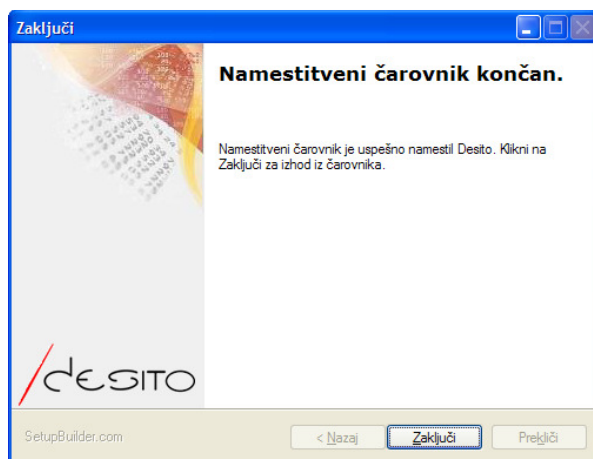


Počakajte, da se namestitev izvede.



Če so s strani računovodskega servisa pripravljeni podatki za dodajanje firme, vpišite davčno številko oziroma šifro firme in kliknite **Naprej**.

Če podatki s strani računovodskega servisa niso pripravljeni, odstranite kljukico pred »Dodaj firmo,...« in kliknite **Naprej**.



Kliknite **Zaključni**.

Namestitev je zaključena.

## Servisni paket

Predn posodobite program na najnovejšo verzijo, morate prenesti še servisni paket.

### Prenos servisnega paketa

#### Orodja

- Izvoz podatkov GK v XML
- Kreiranje računov iz Excela
- Orodja za namestitev

##### Instalacija Desita

Namestitev: <b>DesitoSetup.exe</b>	107 MB
Servisni paket: <b>Desito_SP1.zip</b>	32 MB
Navodila: <b>Navodila_za_namestitev_Desito_PO.pdf</b>	2,4 MB

##### Posodobitev

To je najnovejša desitoPosodobitev.exe, ki jo potrebujete za posodabljanje Desita na novo verzijo.

Namestitev: <b>desitoPosodobitev.exe</b>	1,3 MB
--	--------

Na spletni strani [www.desito.si](http://www.desito.si)

v orodjih prenesete na svoj računalnik servisni paket ( **2** ). Podatke razpakirate in jih prekopirate v mapo Programske datoteke. (Program Files), kamor ste pred tem že namestili Desito.

## Posodobitev programa na zadnjo verzijo

### Zamenjava posodobitvene datoteke

#### Orodja

- Izvoz podatkov GK v XML
- Kreiranje računov iz Excela
- Orodja za namestitev

##### Instalacija Desita

Namestitev: <b>DesitoSetup.exe</b>	107 MB
Servisni paket: <b>Desito_SP1.zip</b>	32 MB
Navodila: <b>Navodila_za_namestitev_Desito_PO.pdf</b>	2,4 MB

##### Posodobitev

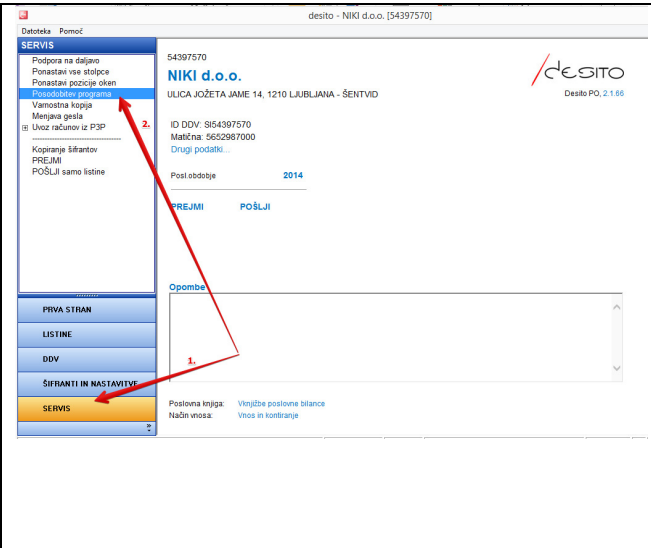
To je najnovejša desitoPosodobitev.exe, ki jo potrebujete za posodabljanje Desita na novo verzijo.

Namestitev: <b>desitoPosodobitev.exe</b>	1,3 MB
--	--------

Na spletni strani [www.desito.si](http://www.desito.si)

v orodjih prenesete na svoj računalnik najnovejšo posodobitveno datoteko ( **3** ) in jo shranite v mapo Programske datoteke (Program Files), kamor ste pred tem že namestili Desito.

## Posodobitev programa



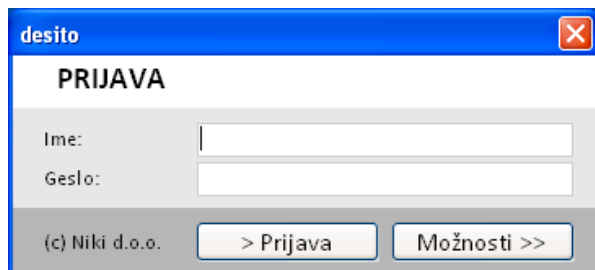
The screenshot shows the Desito software interface. On the left, there is a sidebar menu with the following items: SERVIS, Podpora na daljavo, Ponastavi vse stolpce, Ponastavi pozicije oken, Posodobitev programa (highlighted with a red arrow and a '2.'), Varnostna kopija, Menjava gesla, Uvoz računov iz P3P, Kopiranje šifrantov, PREJMI, POŠLJI samo listine. Below the menu are buttons for PRIVA STRAN, LISTINE, DDV, ŠIFRANTI IN NASTAVITVE, and SERVIS (highlighted with a red arrow and a '1.'). The main area displays user information for NIKI d.o.o. with fields for ID DDV, Matična, and Posl. obdobje. There are also buttons for PREJMI and POŠLJI. At the bottom, there are links for Poslovna knjiga, Način vnosa, Vinjete poslovne bilance, and Vnosa in kontrange.

V programu Desito zaženete posodobitev

V modulu SERVIS izberite Posodobitev programa in sledite navodilom.

## Zagon programa

### Prijava v program



V program se prijavimo z uporabniškim imenom **admin**, brez gesla.

Kliknemo **Prijava**.

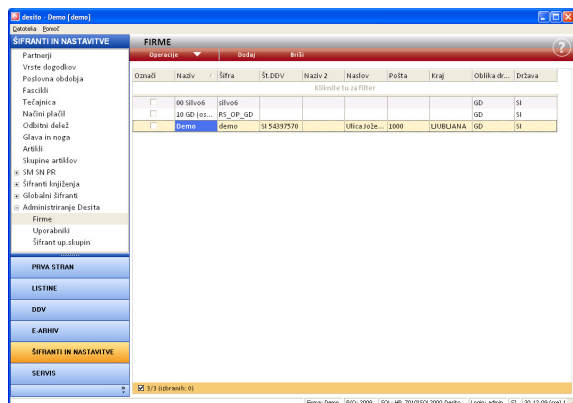
### Nastavitev firme

#### Odprite okno za nastavitve firme

Kliknite:

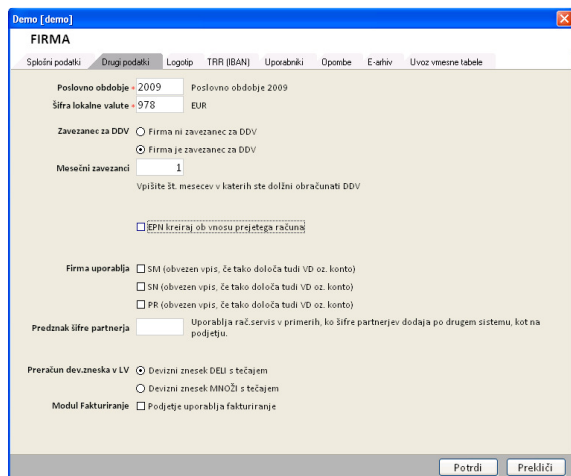
- Šifranti in nastavitve,
- Administriranje desita,
- Firme.

Odpre se okno s firmami.



Z dvoklikom na firmo odprite okno za nastavitve firme.

## Izključite kreiranje EPN ob vnosu prejetega računa



Demo [demo] FIRMA

Spletni podatki Drugi podatki Logotip TRR (IBAN) Uporabniki Opombe E-arhiv Uvoz vmesne tabele

Poslovno obdobje = 2009 Poslovno obdobje 2009  
Šifra lokalne valute = 978 EUR

Zavezanec za DDV  Firma ni zavezanec za DDV  
 Firma je zavezanec za DDV

Mesečni zavezanci   
Vpišite št. mesecev v katerih ste dolžni obračunati DDV

EPN kreiraj ob vnosu prejetega računa

Firma uporablja  SI (obvezen vpis, če tako določa tudi VD oz. konto)  
 SN (obvezen vpis, če tako določa tudi VD oz. konto)  
 PR (obvezen vpis, če tako določa tudi VD oz. konto)

Predznak šifre partnerja  Uporablja rač.servis v primerih, ko šifre partnerjev dodaja po drugem sistemu, kot na podjetju.

Preračun dev.zneska v LV  Devizni znesek DELI s tečajem  
 Devizni znesek MNOŽI s tečajem

Modul Fakturiranje  Podjetje uporablja fakturiranje

Potrdi Prekliči

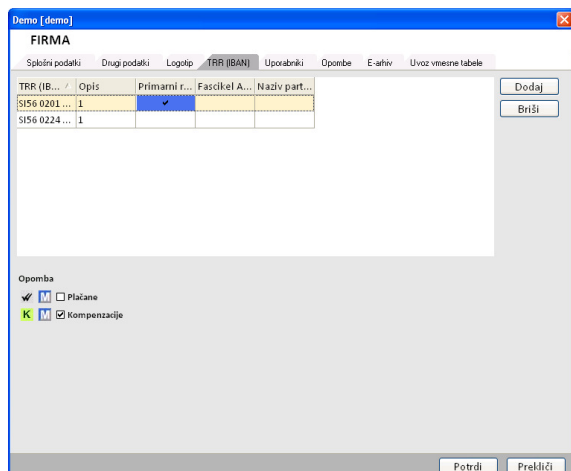
Kliknite **Drugi podatki**.

S klikom na **EPN kreiraj ob vnosu prejetega računa** izbršite kljukico.

## Nastavite mape in imena datotek za EPN

Imena map in datotek vpišite za vse račune.

Uporabite enaka imena map in datotek za vse račune, v Prokliku vključite kontrolo TRR.



Demo [demo] FIRMA

Spletni podatki Drugi podatki Logotip TRR (IBAN) Uporabniki Opombe E-arhiv Uvoz vmesne tabele

TRR (IBAN) / Opis	Primarni račun	Fasikel A...	Naziv part...
SI56 0201 ... 1	<input checked="" type="checkbox"/>		
SI56 0224 ... 1	<input type="checkbox"/>		

Dodaj  
Briši

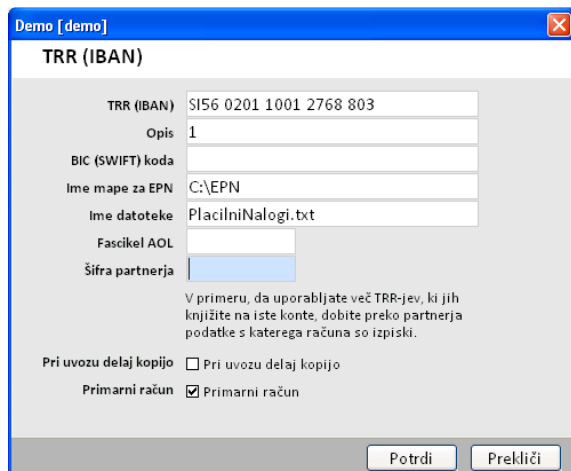
Opomba

M  Plačano  
 K  Kompenzacije

Potrdi Prekliči

Kliknite na **TRR (IBAN)**.

Z dvoklikom na račun odprite okno za vnos podatkov.



Demo [demo] TRR (IBAN)

TRR (IBAN)

Opis

BIC (SWIFT) koda

Ime mape za EPN

Ime datoteke

Fasikel AOL

Šifra partnerja

V primeru, da uporabljate več TRR-jev, ki jih knjižite na iste konte, dobite preko partnerja podatke s katerega računa so izpiski.

Pri uvozu delaj kopijo  Pri uvozu delaj kopijo

Primarni račun  Primarni račun

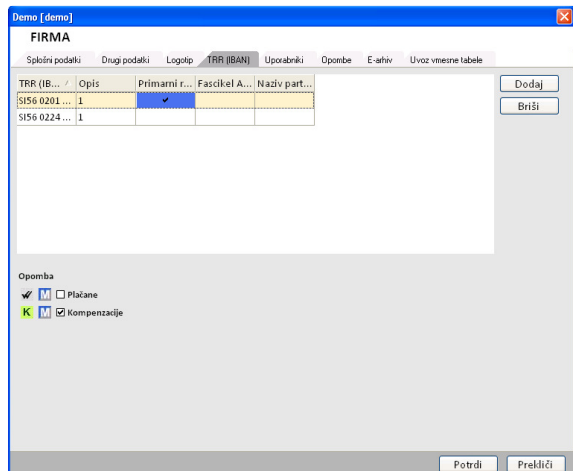
Potrdi Prekliči

Vpišite lokacijo, kamor naj se shrani datoteka s podatki o plačilnih nalogih za kasnejši uvoz v programe spletnega bančništva (proklik,...):

**Ime mape za EPN in Ime datoteke.**

Kliknite **Potrdi**.

## Zaprte okno za nastavitve firme



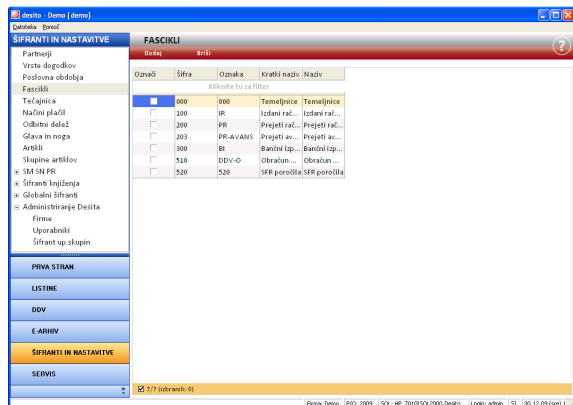
S klikom na **Potrdi** zaprete okno za vnos.

## Nastavitev številčne serije na fasciklih

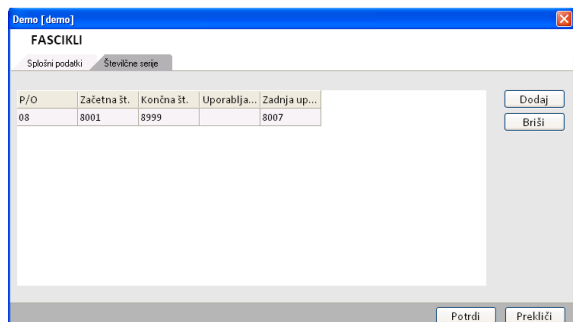
Kliknite:

- Šifranti in nastavitve,
- Fascikli.

Odpre se okno s fascikli.



Z dvoklikom na fascikel odprite okno za izbran fascikel.



V oknu **Številčne serije** vnesete podatke o številčnih serijah fascikla.

## Nastavitev filtra za prikaz izdanih in prejetih računov

Kliknite:

- **Listine,**
- **Izdani računi,**
- **Filter.**

01 GD (osn.podjetje) [OP\_GD]  
FILTER

Datum  
Datumsko polje: DL Datum listine

Časovno obdobje  
 mesečno  
 kvartalno  
 datumsko  
januar Leto: 2010

Status  
 Ne knjiženi  
 Vsi

Dodajni filtri  
Arhivska oznaka listine  
Leto Fasicel Štev. listine Diod št.  
Od do  
Šifra partnerja  
ID DDV  
Šč. listine  
Vrsta dogodka  
SM  
SN  
PR

Briši filter Potrdi Prekliči

Odpre se okno za vnos filtra.

V **Datumsko polje** vpišite **DL**.  
Časovno obdobje izberite **mesečno**.

Kliknite **Potrdi**.

Kliknite:

- **Prejeti računi,**
- **Filter.**

01 GD (osn.podjetje) [OP\_GD]  
FILTER

Datum  
Datumsko polje: DP Datum prejema listine

Časovno obdobje  
 mesečno  
 kvartalno  
 datumsko  
januar Leto: 2010

Status  
 Ne knjiženi  
 Vsi

Dodajni filtri  
Arhivska oznaka listine  
Leto Fasicel Štev. listine Diod št.  
Od do  
Šifra partnerja  
ID DDV  
Šč. listine  
Vrsta dogodka  
SM  
SN  
PR

Briši filter Potrdi Prekliči

Odpre se okno za vnos filtra.

V **Datumsko polje** vpišite **DP**.  
Časovno obdobje izberite **mesečno**.

Kliknite **Potrdi**.